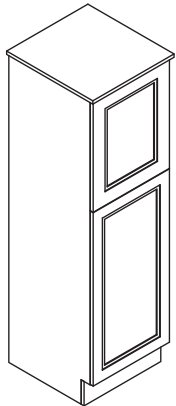


**Questions?** Call our customer service department at 1-855-995-5578, 8:30 a.m. - 5 p.m., EST, Monday - Friday or e-mail: [contactus@magickwoods.com](mailto:contactus@magickwoods.com).

**PACKAGE CONTENTS**



Cabinet (x 1)

**Model: 30155**  
 18"W x 60"H x 19-1/8"D

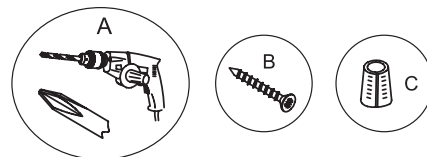
**Model: 30046**  
 18"W x 60"H x 22-1/6"D

**PREPARATION**

**Tools required for assembly (not included):**

- tape measure
- electric drill with #2 drill bit (A)
- level
- (x 2) #8 x 2" screws (B)
- (x 2) wall anchors - if the cabinet will not be screwed to wall studs (C)

**Estimated installation time: 1/2 hour**



**⚠ WARNINGS & CAUTIONS**

**WARNING:**

Two people are required for safe installation. Take extra precautionary measures to ensure a secure grip on the cabinet when lifting.

**CAUTION:**

The bathroom wall and floor must be finished prior to installation of the cabinet.

**CARE & MAINTENANCE**

- To maintain the beauty of the furniture finish, avoid placing the cabinet in direct sunlight.
- Avoid exposing the cabinet to extreme temperatures by installing away from heat and air vents.
- Dust frequently with a clean, soft and dry cloth.
- Wipe away any water or liquid spills on the cabinet immediately with a clean, soft and dry cloth.

**INSTALLATION** *Model 30046 shown in illustration*

**1:** Using a level, locate any uneven floor and / or wall areas where the linen cabinet will be installed. Unevenness can cause the linen cabinet to become misaligned resulting in twisting of the cabinet. Repair any uneven areas by reducing high spots or shimming low spots.

**2:** 1) Place the linen cabinet in the desired position. 2) Ensure the linen cabinet is level front to back and confirm at both sides. Also ensure that the linen cabinet is level side to side, confirming at both the front and back rail.

**3:** Secure the linen cabinet to the wall by inserting (x 2) #8 x 2 in. screws (B - not included) through the back rail of the linen cabinet. Figure 1. **NOTE:** It is recommended that the cabinet be installed to at least 1 wall stud. In order to locate wall studs, you can use a stud finder or tap along the wall until you find a spot that sounds solid. If you are unable to locate a wall stud, it is recommended that you use wall anchors (C - not included) to secure your cabinet.

**4:** Attach the hardware (sold separately) as per the instructions provided with the hardware.

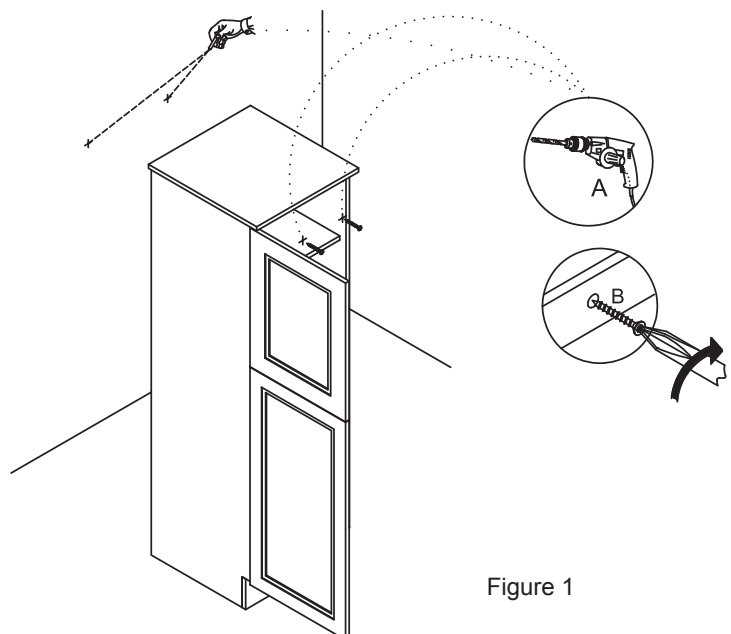


Figure 1

## TROUBLESHOOTING

### Problem:

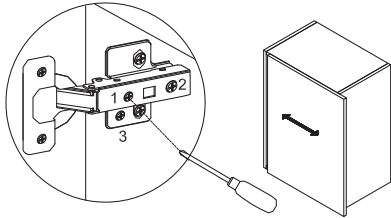
- 1) Cabinet doors rub against another surface.
- 2) There is a large uneven gap between the cabinet doors and cabinet.

### Possible Cause:

Floor is not level.

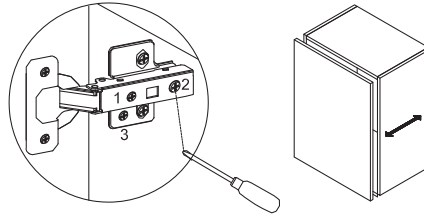
### Corrective Action:

- 1) Use a shim to ensure the linen cabinet is level.
- 2) Adjust the door hinges. Figure 2



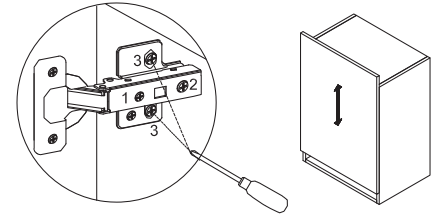
#### Side adjustment:

Using a Phillips screwdriver, rotate screw (1) clockwise to move the door left and counter-clockwise to move the door right. Moves the door up to 2 mm.



#### Depth adjustment:

Using a Phillips screwdriver, rotate screw (2) clockwise to move the door forward and counter-clockwise to move the door backwards. Moves the door up to 2 mm.



#### Height adjustment:

Using a Phillips screwdriver, loosen both screws (3) and adjust the mounting plate position as required to shift the door up or down +2mm / -2mm, then tighten the screws to secure.

Figure 2 - Adjusting Hinges

## WARRANTY

All products should be checked for defects or damages prior to installation and any defects or damages should be notified to Magick Woods Exports Pvt. Ltd.

**What This Warranty Covers:** Magick Woods Exports Pvt. Ltd. warrants its products to be free from substantial defects in materials and workmanship from the original date of purchase under normal home use. This warranty is offered only to the original consumer purchaser and may not be transferred. Magick Woods Exports Pvt. Ltd. is only responsible for the actual purchase price.

**How Long The Warranty Lasts:** Coverage for all vanity cabinets, fixed vanities, drawer banks, bath storage cabinets, linen cabinets, wall hutches, fillers, toe kicks, medicine cabinets, mirrors, and accessories lasts from 3 years from the original date of purchase.

**What Magick Woods Exports Pvt. Ltd. Will Do Under The Warranty:** During the warranty period, Magick Woods Exports Pvt. Ltd., at its option, will repair or replace any part or product that proves to have substantial defects in materials or workmanship, or Magick Woods Exports Pvt. Ltd. will provide an equivalent replacement product. Magick Woods Exports Pvt. Ltd. reserves the right to change specifications in design and materials without notice and with no obligation to replace products that were previously manufactured.

**Implied Warranties:** Magick Woods Exports Pvt. Ltd. disclaims any implied warranty of merchantability, and there are no warranties that extend beyond the descriptions on the face hereof.

**Wood, Aging and Appearing in Printed Materials:** Because of the varying natural characteristics of wood and the effects of aging, product shown in displays and/or printed materials (such as product photos printed in brochures, fliers, catalogs, etc.) will not be an exact match to the cabinetry you will receive. Depending on the wood characteristics, the age of a sample and the environment of the showroom, samples will show some degree of variation from new product. In addition, you should not expect all doors, drawer fronts, trim, or moulding to match exactly in either finish or grain. Variation in wood is normal and unavoidable. In addition, it is not possible to exactly match our colors in printed materials. Therefore, you should view the actual samples when making your color selection.

**What This Warranty Does Not Cover:** This warranty does not cover any problems or damage which result from improper transportation, improper installation, mishandling, misuse, abuse, neglect, abnormal use, commercial use, improper maintenance, unauthorized repairs, accidents, or acts of God, such as hurricanes, fire, earthquakes or floods. The warranty and any applicable implied warranties do not cover incidental or consequential damages arising from any defects in the product such as labor charges for installation or removal of the product or any associated products. Magick Woods Exports Pvt. Ltd. is not responsible for any installation charges. This warranty does not cover defects or damage caused by normal wear and tear, alterations, environmental conditions, humidity absorption, or mold. In addition, variations in wood grain, finish color, aging, or other natural wood stain characteristics are not considered defects and are not covered by this warranty.

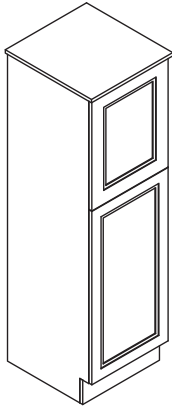
**How to Obtain Warranty Service:** If you need replacement parts or would like to make a warranty claim, please contact our Customer Service Representative by email, fax, or telephone at the email or telephone/fax number listed. All warranty claims must include the model number of the product, copy of the original receipt, and the nature of the problem. In addition, Magick Woods Exports Pvt. Ltd. may at its discretion require inspection of the installation site, photography, or authorize the prepaid return of the claimed defective part. Merchandise not pre-approved for return will not be accepted and the associated claim not accepted. If upon inspection you find your product is damaged or missing parts, it is not necessary to return the unit to the store of purchase. Please contact Magick Woods Exports Pvt. Ltd. Customer Service to obtain a replacement part.

**Magick Woods Exports Pvt. Ltd. Customer Service:**

Phone: 1-855-995-5578 • Fax: 905-738-5579 • Email: [contactus@magickwoods.com](mailto:contactus@magickwoods.com)

¿Preguntas? Llame a nuestro Departamento de Servicio al Cliente al 1-855-995-5578, de lunes a viernes de 8:30 a.m. a 5 p.m, hora estándar del Este o escríbanos a [contactus@magickwoods.com](mailto:contactus@magickwoods.com).

**CONTENIDO DEL PAQUETE**



**Modelo: 30155**

45.72 cm an. x 1.52 m alt. x 48.51 cm prof.

**Modelo: 30046**

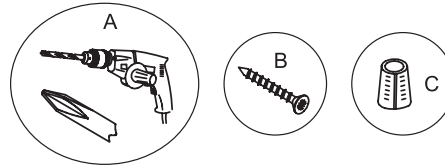
45.72 cm an. x 1.52 m alt. x 56.13 cm prof.

**PREPARACIÓN**

**Herramientas necesarias para la instalación (no incluidas):**

- cinta métrica
- taladro eléctrico con brocas #2 (A)
- nivel
- (x2) tornillos de #8 x 2" (B)
- (x2) anclas de expansión - si el gabinete no va a ser atornillado a ningún montante de la pared (C)

**Tiempo estimado de instalación: 30 minutos**



**⚠ ADVERTENCIAS Y PRECAUCIONES**

**ADVERTENCIA:**

Se requieren dos personas para realizar de forma segura la instalación. Tome medidas adicionales de precaución para asegurarse de que del gabinete se puedan sujetar de forma segura al levantarlas.

**PRECAUCIÓN:**

La pared y el suelo del baño deben estar terminadas antes de instalar el gabinete.

**CUIDADO Y MANTENIMIENTO**

- Para mantener la belleza del acabado del gabinete, evite ubicarlo bajo la luz solar directa.
- Evite la exposición del gabinete a temperaturas extremas e instélelo lejos de fuentes de calor y corrientes de aire.
- Limpie el polvo del mueble con frecuencia usando un paño limpio, suave y seco.
- Limpie inmediatamente todo derrame líquido sobre el gabinete con un paño limpio, suave y seco.

**INSTALACIÓN Modelo 30155 mostrado en las ilustraciones**

**1:** Utilice el nivel para detectar si alguna parte del suelo o de la pared en donde instalará el gabinete para lencería está desnivelada. Una superficie desnivelada puede causar que el gabinete para lencería no quede alineado, lo cual podría torcer el gabinete. Repare las áreas defectuosas nivelando al ras cualquier punto sobresaliente o rellenando los puntos ahuecados.

**2:** 1) Ubique el gabinete para lencería en la posición correspondiente.  
 2) Asegúrese de que el gabinete para lencería quede a nivel entre la cara delantera y trasera, y compruebe cada uno de estos lados. Asegúrese también de que el gabinete para lencería quede a nivel entre cada cara lateral, y compruebe esto tanto en el travesaño delantero, como trasero del gabinete para lencería.

**3:** Fije el gabinete para lencería a la pared mediante la inserción de (x2) tornillos de #8 x 2" (B - no incluidos) a través de un riel posterior del gabinete para lencería. Figura 1. Se recomienda instalar el gabinete para lencería sobre al menos un montante de pared. Para localizar los montantes de pared, puede utilizar un detector de montantes o dar golpecitos en la pared hasta encontrar un punto que suene a superficie maciza. Si no localiza ningún montante de pared, se recomienda utilizar anclas de expansión (C - no incluidas) para fijar el gabinete para lencería.

**4:** Instalar las aditamentos (no se incluye) según las hojas de instrucciones proporcionadas con las aditamentos.

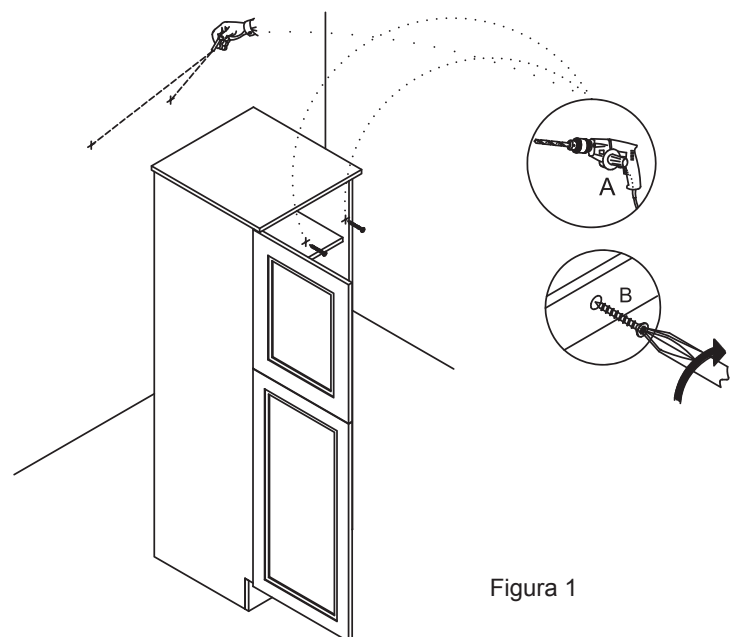


Figura 1

## SOLUCIÓN DE PROBLEMAS

### Problema:

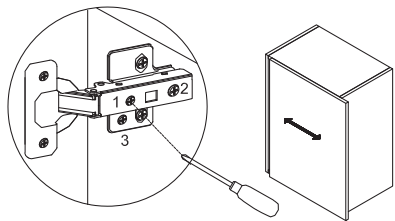
- 1) Las puertas del gabinete para lencería rozan con otra superficie.
- 2) Hay un espacio amplio entre la puerta y del gabinete.

### Causa posible:

El suelo está desnivelado.

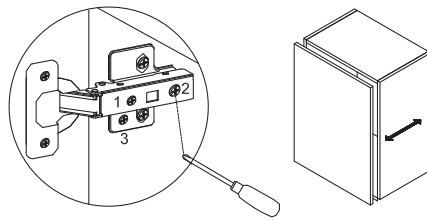
### Solución:

- 1) Utilice una cuña para que el gabinete para lencería quede a nivel.
- 2) Ajuste las bisagras de las puertas. Figura 2.



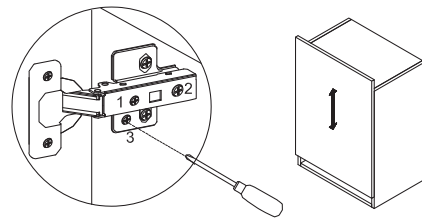
#### Ajuste de lateral:

Utilizando un destornillador Phillips, girando el tornillo (1) en sentido horario de mover la puerta hacia la izquierda y sentido contrario para mover la puerta hacia la derecha. Se desplaza la puerta un total de 2 mm.



#### Ajuste de profundidad:

Utilizando un destornillador Phillips, girando el tornillo (2) en sentido horario de mover la puerta hacia adelante y sentido contrario para mover la puerta hacia atrás. Se desplaza la puerta un total de 2 mm.



#### Ajuste de altura:

Utilizando un destornillador Phillips, girando el tornillo (3) en sentido horario de mover la puerta hacia arriba y sentido contrario para mover la puerta hacia abajo. Se desplaza la puerta un total de 2 mm.

Figura 2 - Ajuste de las bisagras

## GARANTÍA

Todos los productos deben verificarse para saber si hay defectos o daños antes de la instalación y cualquier defecto o daño debe notificarse Magick Woods Exports Pvt. Ltd.

**Lo que cubre esta garantía:** Magick Woods Exports Pvt. Ltd. garantiza que sus piezas no presentan defectos sustanciales en los materiales ni la mano de obra desde la fecha de compra original bajo un uso doméstico normal. Esta garantía se ofrece sólo al comprador original y no puede transferirse. Magick Woods Exports Pvt. Ltd. es el único responsable del precio de compra real.

**Cuánto tiempo dura la garantía:** La cobertura para todos los gabinetes para tocadores, tocadores fijos, bancas para gavetas, gabinetes de almacenaje para baños, gabinetes para lencería, aparadores de pared, rellenos, zócalos, botiquines, espejos y accesorios tiene una duración de 3 años desde la fecha de compra original.

**Cómo procederá Magick Woods Exports Pvt. Ltd. bajo la garantía:** Durante el período de garantía, Magick Woods Exports Pvt. Ltd., a su elección, reparará o reemplazará cualquier pieza o producto que se pruebe que presente defectos sustanciales en los materiales o la mano de obra, o proporcionará un producto de reemplazo equivalente. Magick Woods Exports Pvt. Ltd., quien respeta la política de mejora continua para sus productos, se reserva el derecho de cambiar las especificaciones en el diseño y en los materiales sin previo aviso y sin obligación de reemplazar productos fabricados previamente.

**Garantías implícitas:** Magick Woods Exports Pvt. Ltd. rechaza cualquier garantía implícita de comerciabilidad, y no existen garantías que se extiendan más allá de las descripciones indicadas en el presente documento.

**La madera, el tiempo y la apariencia en los materiales impresos:** Debido a las diversas características naturales de la madera y a los efectos del envejecimiento, el producto que se muestra en exhibición y/o en materiales impresos (como las fotos de los productos impresos en los folletos, volantes, catálogos, etc.) no corresponderá exactamente al gabinete nuevo que usted recibirá. Dependiendo de las características de la madera, la edad de la muestra y el entorno de la sala de muestra, las muestras exhibirán algún nivel de variación con respecto al producto nuevo. Además, no debe esperar que todas las puertas, frentes de gavetas, rebordes o molduras sean exactamente iguales ya sea en el acabado o en la veta. La variación en la madera es normal e inevitable. Además, no es posible hacer corresponder exactamente nuestros colores en los materiales impresos. Por lo tanto, debe ver las muestras reales al realizar la selección del color.

**Lo que no cubre esta garantía:** Esta garantía no cubre ningún problema o daño como resultado del transporte inadecuado, instalación indebida, manipulación incorrecta, uso indebido, abuso, negligencia, uso anormal, uso comercial, mantenimiento inadecuado, reparaciones no autorizadas, accidentes o desastres naturales como huracanes, incendios, terremotos o inundaciones. La garantía y cualquier garantía implícita aplicable no cubren daños accidentales o resultantes como resultado de cualquier defecto en el producto tales como cargos por mano de obra de instalación o retiro del producto o cualquier producto asociado. Magick Woods Exports Pvt. Ltd. no será responsable de ningún costo de instalación. Esta garantía no cubre defectos o daños causados por el desgaste normal, alteraciones, condiciones ambientales, absorción de humedad o moho. Además, las variaciones en la veta, color del acabado, envejecimiento u otras características de manchas en la madera natural no se consideran defectos y no están cubiertos por esta garantía.

**Cómo obtener el servicio de garantía:** Si necesita piezas de repuesto o le gustaría hacer una reclamación de garantía, póngase en contacto con nuestro representante de servicio al cliente por correo electrónico, fax o teléfono a las direcciones y números de teléfono que se listan. Todas las reclamaciones de garantía deben incluir el número de modelo del producto, una copia del recibo original y la naturaleza del problema. Además, Magick Woods Exports Pvt. Ltd., a su elección, podría solicitar la inspección del sitio de la instalación, una fotografía o autorizar una devolución prepagada de la pieza que se reclame como defectuosa. La mercancía no aprobada previamente para la devolución y la reclamación asociada no serán aceptadas. Si tras una inspección encuentra que este producto está dañado o le faltan piezas, no es necesario devolver la unidad a la tienda donde la compró. Póngase en contacto con nuestro Departamento de Servicio al Cliente para obtener una pieza de repuesto.

**Magick Woods Exports Pvt. Ltd. - Departamento de Servicio al Cliente:**

Teléfono: 1-855-995-5578 • Fax: 905-738-5579 • Correo electrónico: [contactus@magickwoods.com](mailto:contactus@magickwoods.com)